



## Begegnungen in Würde und Toleranz

Beatrice Ramseier, Geschäftsführerin

Den Herbst des Lebens in Würde und Geborgenheit verbringen, das ist ein Hauptanliegen der Pension Adelmatt. Dafür bieten wir 41 Plätze für Menschen, die Pflege und Betreuung benötigen. Die Bewohner werden bei uns durch fachkompetente Mitarbeitende während 365 Tagen rund um die Uhr nach ihren persönlichen Bedürfnissen und Wünschen gepflegt und betreut.

Unsere Sichtweise befürwortet eine selbstbestimmende Lebensqualität. Wir pflegen einen freundlichen und wertschätzenden Umgang mit unseren Bewohnenden und fördern damit eine heimelige und familiäre Atmosphäre im Haus. Jeder Mensch hat das Recht, betagt, alt oder müde zu sein und in letzter Konsequenz auch sterben zu dürfen. Nicht die Verlängerung des Lebens um jeden Preis, sondern das Wohlbefinden, also die Wünsche, die Autonomie und das Befinden der Bewohner stehen für uns im Vordergrund. Dabei ist unser Engagement geprägt von Professionalität, Qualität und Respekt.

**56 Mitarbeitende sorgen für das Wohlergehen unserer Bewohner, sei es im Bereich Pflege, der hausinternen Küche, in der Hauswirtschaft, im Technischen Dienst oder in der Administration.** Wir alle leben den Leitsatz «Erfolg durch Freude und Vortrefflichkeit». Dank unserer Alltagsgestaltung und Aktivierung sowie den freiwilligen Helferinnen können wir unseren Bewohnenden einen abwechslungsreichen Tagesablauf bieten. Jeder Bewohnerin, jedem Bewohner steht es frei, an Aktivitäten und Anlässen teilzunehmen. In unserem Haus sind Besucher zu jeder Zeit herzlich willkommen.

## Inhalt

### Seite 2

- Organigramm Adelmatt
- Erfolg durch Freude und Vortrefflichkeit  
Martina Zweiacker

### Seite 3

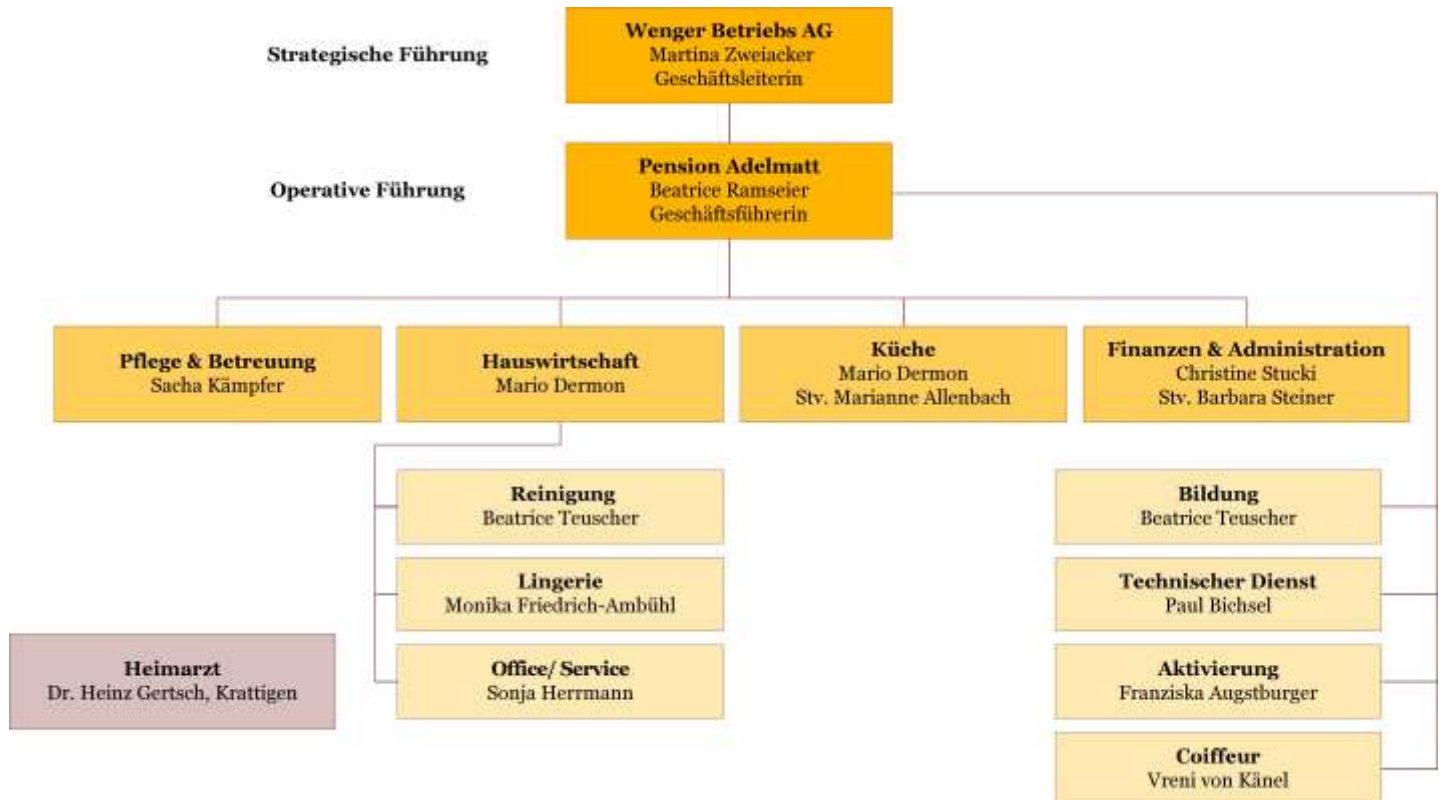
- Pflege mit Herz und Verstand  
Sacha Kämpfer
- Die Adelmatt im neuen Look  
Barbara Steiner

### letzte Seite

- Ein Heimaufenthalt ist für alle zahlbar  
Christine Stucki
- Gutes aus der Küche  
Mario Dermon
- Kreativität, Spiel und Spass  
Franziska Augstburger
- Adventsmärkte



## Organigramm



## Erfolg durch Freude und Vortrefflichkeit

Martina Zweiacker, Geschäftsführerin Wenger Betriebs AG

Die Wenger Betriebs AG ist ein Familienunternehmen und wurde 1985 gegründet. Seit über 30 Jahren sind wir in den Kantonen Bern und Zürich erfolgreich in der Betreuung und Pflege betagter Menschen tätig. Dies bewusst in überschaubarer Grösse mit insgesamt fünf Alters- und Pflegebetrieben:

- Pension Adelmatt in Aeschi
- Alters- und Pflegeheim Schärmehof in Thun
- Alters- und Pflegeheim Allmendguet in Thun
- Seniorenzentrum Jurablick in Hindelbank
- Alters- und Pflegeheim Schmiedhof in Zürich

Als Trägerschaft ist uns wichtig, dass in unseren Häusern Individualität gelebt werden kann. Denn genau diese Eigenständigkeit, gekoppelt mit gemeinsamen Grundwerten, macht unsere Betriebe mit ihrem einzigartigen Charme und ehrlichen Charakter aus.

Wir legen besonderen Wert auf eine hohe Bewohner- und Mitarbeiterzufriedenheit. Dazu tragen wir mit unseren familiären Werten, einem hohen Qualitäts-

bewusstsein und der stetigen Entwicklung unserer Kompetenzen bei. Wir pflegen einen offenen und respektvollen Umgang und fördern die Leistung jedes Einzelnen.

Mit unseren rund 350 Mitarbeitenden versuchen wir täglich mit viel Engagement, Herzblut und grosser Motivation eine überdurchschnittliche Angebotsqualität für unsere Bewohnerinnen und Bewohner zu erzielen. Damit uns dies gelingt, halten wir unsere Führung dazu an, Vorbild zu sein, unternehmerisch zu denken und verantwortungsvoll und wertschätzend zu handeln.

*Wir sind klar in der Sache,  
partnerschaftlich im Dialog  
und humorvoll im Tun!*

Impressum:

Adelmatt-Post Sonderausgabe, November 2107

Texte: Leitung der WBAG, Leitung und Mitarbeitende der Pension Adelmatt.

Layout: Barbara Steiner / Vertrieb: Online und Print

## Pflege mit Herz und Verstand

Sacha Kämpfer, Bereichsleiter Pflege

In der Pension Adelmatt bieten wir in unseren zwei Wohnhäusern insgesamt neunundzwanzig Einer- sowie sechs Zweierzimmer an. Aufgrund der baulichen Struktur sind die Zimmer sehr individuell, jedes Zimmer ist auf seine Art anders. Dies macht die Pension Adelmatt zu einer heimeligen und familiären Institution. Die Zweierzimmer eignen sich sehr gut für Ehepaare oder Paare, die auch trotz nötig gewordener Unterstützung ihren Lebensabend gemeinsam in einem Zimmer verbringen möchten. Das Pflegeteam, bestehend aus dem von der Gesundheits- und Fürsorgedirektion des Kantons Bern vorgegebenen Mix zwischen Pflegehilfen, Fachangestellten Gesundheit sowie diplomiertem Pflegepersonal, kümmert sich 24 Stunden um die pflegerischen und persönlichen Bedürfnisse unserer Bewohnenden. Bei all unseren Handlungen steht der Bewohner klar im Vordergrund. Es ist uns ein grosses Anliegen, nebst den pflegerischen Leistungen auch individuelle Wünsche wahrzunehmen und nach

Möglichkeit in unserer täglichen Arbeit umzusetzen. Dank der Grösse unserer Institution können vertrauensvolle, auf Wertschätzung basierende Beziehungen zwischen Bewohnenden, Angehörigen und dem Pflegeteam aufgebaut und gelebt werden. Sämtliche Bewohnende geniessen freie Arztwahl. Wir arbeiten jedoch intensiv mit unserem Heimarzt zusammen und im Heim finden wöchentliche Arztvisiten statt. Selbstverständlich unterstützen wir unsere Bewohnenden bei Bedarf bei der Organisation von Transporten via Rotkreuzfahrtdienst oder Rollstuhltaxi. Für psychiatrisch ärztliche Betreuung steht uns regelmässig ein Facharzt der Psychiatrischen Dienste der Spitäler Frutigen Meiringen Interlaken AG zur Verfügung. In enger Zusammenarbeit mit dem Therapiezentrum Kandertal können verordnete Physiotherapien ebenfalls hier im Heim durchgeführt werden. Ein hausinterner Coiffeursalon sowie eine professionelle Pedicure Behandlung runden unser hausinternes Angebot ab.



## Die Adelmatt im neuen Look

Barbara Steiner, Kauffrau Administration

Die sonnige Cafeteria – das Herzstück unseres Zusammenlebens – erhielt diesen Sommer ein neues Farbenkleid. Das Weiss der Wände ist heimeligen Gelbtönen gewichen, Vorhänge schmücken die grossen Fenster, ohne jedoch die prächtige Sicht auf die umliegende Natur einzuschränken. Wir bieten Einer- und Zweierzimmer in unterschiedlichen Grössen

und Ausrichtung an. Die Zimmer können von unseren Bewohnenden grösstenteils individuell möbliert und dekoriert werden, damit eine heimelige Wohlfühlumgebung entsteht. Bei angenehmen Wetterverhältnissen lädt die grosse, sonnige Terrasse zum Verweilen ein und die Sicht auf das Frutigtal und die umliegenden Berge ist wunderschön.



## Ein Heimaufenthalt ist für alle zahlbar

Christine Stucki, Bereichsleiterin Finanzen & Administration

Hält sich ein Heim an die kantonal vorgegebenen Höchsttarife für Wohnen und Pflege, ist ein Heimaufenthalt für alle zahlbar. Die Kosten für die erbrachte Pflegeleistung werden grösstenteils von den Krankenkassen und dem Kanton finanziert. Der Bewohneranteil (Wohnen und Selbstbehalt an die Pflege) wird mit dem eigenen Einkommen (AHV, Renten, Vermögensverzehr usw.) finanziert.

Unabhängig vom Einkommen und Vermögen kann bei der IV-Stelle der Gemeinde zusätzlich eine Hilflosenentschädigung beantragt werden. Reichen das eigene Einkommen und Vermögen sowie eine allfällige Hilflosenentschädigung nicht aus, können bei der Ausgleichskasse der Gemeinde Ergänzungsleistungen beantragt werden.

So sind wir in der Schweiz in der glücklichen Lage, dass zumindest die Frage der Finanzierung keine Hürde auf dem manchmal schwierigen Entscheidungsweg für einen Eintritt ins Altersheim darstellt.



## Gutes aus der Küche

Mario Dermon, Bereichsleiter Küche

Gesundheitsbewusste Ernährung, regionale Wertschöpfung und Nachhaltigkeit haben bei uns einen hohen Stellenwert. Wir bieten unseren Bewohnerinnen und Bewohnern ausgewogene und bekömmliche Kost, dabei legen wir Wert auf beste Qualität und beziehen hochwertige Frisch- und Bioprodukte. Brot, Fleisch und Milchprodukte kaufen wir bei einheimischen Lieferanten — durch die kurzen Anlieferungswege tragen wir Sorge zur Umwelt und profitieren von flexiblen Lieferzeiten. Bei lokalen Landwirten machen wir von saisonalen Früchte- und Gemüseangeboten Gebrauch, dabei schätzen wir den persönlichen Kontakt und den Austausch mit den lokalen Anbietern sehr.

## Kreativität, Spiel und Spass

Franziska Augstburger, Fachfrau Alltagsgestaltung und Aktivierung

Die kreativen, musischen und bewegungsorientierten Angebote der Aktivierung sind vielfältig und schaffen für unsere Bewohnerinnen und Bewohner eine bedürfnisgerechte und abwechslungsreiche Tages- und Wochenstruktur.

Wir spielen, bewegen, gestalten oder erfüllen individuelle Wünsche. Damit vermitteln wir erlebnisreiche Stunden, Freude und Geselligkeit und leisten einen wesentlichen Beitrag zur Erhaltung und Verbesserung der physischen, emotionalen, geistigen und sozialen Fähigkeiten der betagten Menschen.



- Cafeteria mit Köstlichkeiten aus Küche und Keller
- attraktive Marktstände
- Kerzenziehen
- Glühweinstand

Wir freuen uns auf Ihren Besuch!